

子どもにやさしいまちは、みんなにやさしいまち。

田中のりあき

西東京市議会議員

ひばりが丘の地域力



田中のりあき 池沢たかし

池沢たかし

前西東京市副市長

行政の超エキスパート

田中のりあき議会報告の特別企画として、前西東京市副市長の「池沢たかしさんとの対談」を企画しました。

急務!!

新型コロナウイルスのワクチン接種、市内経済を元に戻す支援を。

田中 新型コロナウイルスは、報道ではワクチン接種が大きな話題となっています。池沢さんが考える、今後の対策のポイントを教えてください。

池沢 新型コロナウイルスは、本格的な感染症のシーズンに突入した今が勝負であると感じています。健康の視点から、また、市内経済を元に戻す視点から、その両面で、対策を考えていきたいと思えます。

田中 ワクチン接種について、どうお考えですか。

池沢 西東京市でも、ワクチン接種の準備を始めています。全市民がすみやかに接種を受けることのできる体制を作っていきます。

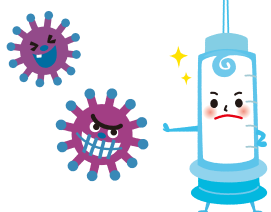
田中 市内事業者の皆さんについては、とても心配です。このあたりはどうお考えですか。

池沢 市内経済の冷え込みは深刻です。

国や東京都からの支援メニューもたくさんありますが、それでは足りない部分は、身近な西東京市がきめ細かく支援していく必要があると考えています。

田中 PCR検査はいかがですか。

池沢 PCR検査については、真に必要な人は受けられる体制が、すでに西東京市には用意できています。引き続き、その体制を維持します。



池沢たかし

前西東京市副市長。旧保谷市役所に入庁し、以来39年間奉職。行政の「超」エキスパートであると同時に、無類の演歌好きという面もある。

子どもにやさしいまちは、みんなにやさしいまち。

田中 子どもについてはどうですか。

池沢 私は、教育長職務代理者も務めていました。子どもの命を預かるということは、責任重大だと痛感しました。その経験もふまえ、子どもにやさしいまちをつくらせていきたいと思えます。

田中 子どもにやさしいまちは、みんなにやさしいまちだと思います。

待機児童対策は、働く親御さんのためでもあるし、子どもがのびのびと安心して遊び育つことができるので、子どものためでもあります。

学校施設は、子どもが学ぶ場であると同時に、地域コミュニティの要でもあります。

池沢 私も同感です。行政としては、地域コミュニティの受け皿としても、学校施設は重要と考えます。西東京市の公共施設の6割が小中学校ですから。

でも、老朽化も進んでいます。8割の学校が、建設後40年、50年経過しています。



西東京市に全力!!

いけ ざわ 池沢たかしプロフィール

前西東京市副市長



1959年(昭和34年)生まれ。西東京市北町在住。
谷戸幼稚園卒園後、谷戸小学校へ入学し、保谷第一小学校へ転校し卒業。
青嵐中学校、都立保谷高等学校、同志社大学法学部卒業後、旧保谷市役所入庁。
以来、勤続39年。

2001年(平成13年)の田無市・保谷市合併の際は中心的役割を果たし、
新市建設の策定、その後の西東京市初の総合計画、財政フレームの策定に携
わった。47歳で西東京市最年少の部長となる。

企画や財政のエキスパートであると同時に、高齢者支援課長、教育長職務代
理者などを歴任し、福祉や教育の現場にも強い。

2013年(平成25年)、副市長に就任。約8年間、丸山市政を支える。

- 家族 妻・娘3人(結婚して独立)・孫5人のジジでもある。
- 趣味 登山・ジョギング・料理



ホームページ



Facebook



LINE

ひばりヶ丘駅北口のまちづくり

少子高齢化の時代ですが、学校を建て替えるの
か、またはメンテナンスをするのか、いずれにし
ても、しっかりやっていきたいと考えます。
そのためには莫大な費用がかかります。財源を
確保するのが、喫緊の課題だと思っています。

田中 私が初当選した翌年の平成20年2月、ひば
りヶ丘駅北口のまちづくりにとって重要な都市計
画道路3・4・21号線が、事業認可されました。

当初、相当な年月を要する事業になると思われ
ましたが、約10年で整備が完了し、昨年3月に開
通式が行われました。

当時、池沢さんは財政課長でしたが、ひばりヶ
丘駅北口の整備を早期に進めるにあたって、どの
様なお考えで進めていかれたのかをお聞かせ下さ
い。

池沢 事業の早期整備を進めるうえで、地権者及
び権利者の方々の意向を最大限尊重するため、合
併特例債を積極的に活用して、土地・建物の買取
りを進めました。

田中 そうでした。私も様々なご相談をお受けし
ましたが、今、買取りを進めて欲しいといった声
をよくお聞きしました。

財政課長の4年間で、
ひばりヶ丘駅北口の早期
整備の道筋を作っていた
だけた事には、感謝して
います。

ひばりヶ丘駅北口のま
ちづくりは、まだまだ続
きますが、これからも市
民の思いをくみ取って頂
きたいと思っています。



ひばりヶ丘駅北口

田中のりあきプロフィール



- 昭和34年11月18日 旧保谷市生まれ
保谷市立中原小学校、栄小学校、青嵐中学校、都立保谷高校卒業
青嵐中学校同窓会幹事、前衆議院議員勉強会西東京幹事
- 平成18年西東京市議会議員選挙初当選 文教厚生副委員長
- 平成22年西東京市議会議員選挙2期目当選 議会運営委員長
企画総務委員長 / 予算特別委員長 / 基本構想審査特別委員長
- 平成26年西東京市議会議員選挙3期目当選
自民党西東京市議団幹事長 / 柳泉園組合議会議長
- 平成30年西東京市議会議員選挙4期目当選 西東京市議会議長
- 趣味 / スキー、野球、サッカー、映画鑑賞、音楽鑑賞、山登り
- 家族 / 妻と息子の3人家族



LINE



Facebook

田中のりあき後援会事務所

〒202-0002 西東京市ひばりが丘北3-5-21 TEL 042-438-8101
E-mail: tanaka.n.y.555@gmail.com